



นางสาวณนทลีย์ คุนแวกกอ

- กรรมการบริหาร หน่วยงานนวัตกรรมตรวจสอบ เคพีเอ็มจี ประเทศไทย
- กรรมการในคณะทำงานศูนย์ส่งเสริมการใช้ IT เพื่อสนับสนุนงานสอบบัญชี ภายใต้คณะกรรมการวิชาชีพบัญชีด้านการสอบบัญชี

ก้าวสู่ Intelligent Auditor ด้วย Prompt Engineering



ปัจจุบันโลกธุรกิจกำลังเปลี่ยนไปอย่างรวดเร็วกว่าที่เราเคยจินตนาการไว้ เมื่อ AI ไม่ได้เป็นเพียง “เครื่องมือช่วยทำงาน” อีกต่อไป แต่กำลังกลายเป็นกลไกที่ขับเคลื่อนกระบวนการทำงานแบบอัตโนมัติ และชาญฉลาดมากขึ้นสำหรับ “ผู้สอบบัญชี” การก้าวเข้าสู่เส้นทาง AI Journey ไม่ใช่เพียงแค่โอกาส แต่เป็น “ความจำเป็น” ในการก้าวสู่การเป็น Intelligent Auditor ซึ่งเส้นทางนี้ ไม่จำเป็นต้องเริ่มจากระบบที่ซับซ้อน แต่สามารถเริ่ม “Enable” ผ่านชุดคำสั่งด้วยข้อความ (Prompt)

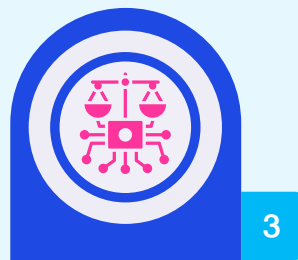
“Enable” คือ การสร้างสภาพแวดล้อมให้ AI เริ่มทำงานได้จริง ประกอบด้วย 3 ส่วนดังนี้



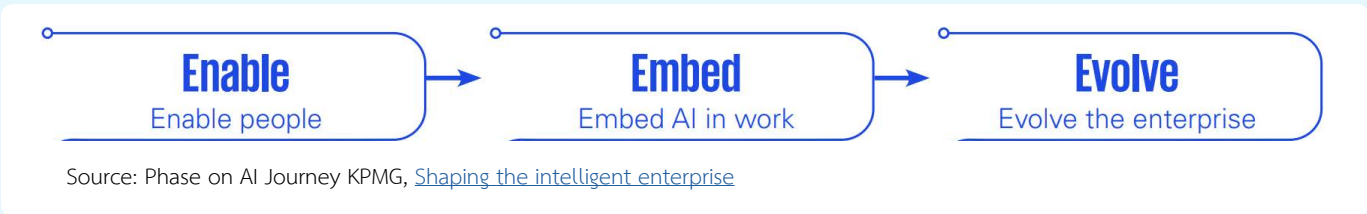
เพิ่ม AI Literacy ด้วยการเริ่มใช้ AI เป็นประจำ เพื่อเปลี่ยนความไม่คุ้นเคยสู่ความพร้อมในการใช้งานจริง



การจัดระเบียบข้อมูล และสร้างมาตรฐานวิธีการทำงาน เพื่อให้มีข้อมูลพร้อมสำหรับ AI



สร้างการกำกับดูแลการใช้ AI (AI Governance) เพื่อใช้งานอย่างปลอดภัย โปร่งใส และตรวจสอบได้



Source: Phase on AI Journey KPMG, [Shaping the intelligent enterprise](#)

รายงานของ KPMG ชี้ให้เห็นว่า องค์กรที่ประสบความสำเร็จคือผู้ที่เริ่มลงมือ และเรียนรู้จากการใช้งานจริง ก่อนที่จะค่อยๆ ยกระดับ AI ให้ประสานงานข้ามกระบวนการ จนเกิดรูปแบบ workflow ที่มีประสิทธิภาพขึ้นเรื่อยๆ โดยในช่วงแรกของการเปลี่ยนผ่าน จุดเริ่มต้นที่เร็วที่สุด ง่ายที่สุด และให้ผลลัพธ์ชัดเจนที่สุดของการนำ AI มาใช้ในงานสอบบัญชี คือ Generative AI (GenAI) ที่ทำให้ Enable Phase เริ่มได้จริง โดยไม่ต้องใช้เงินลงทุนก้อนใหญ่ เพราะใช้งานง่าย ไม่ต้องมีระบบไอทีที่ซับซ้อน ให้ผลลัพธ์ชัดเจนในไม่ช้า และเป็นพื้นที่ที่ทดลองความสามารถของ AI ในสภาพแวดล้อมที่ปลอดภัย นี่จึงเป็นเหตุผลว่าทำไม GenAI ถึงเป็น “ก้าวแรกที่สำคัญ” เพื่อไปสู่ Intelligent Auditor ในอนาคต



สื่อสารกับ AI ผ่าน Prompt Engineering

ทักษะ AI Literacy สามารถเริ่มต้นจากการฝึกฝน Prompt Engineering ซึ่งเป็นเครื่องมือสำคัญในการสื่อสารกับ AI ได้อย่างถูกต้องแม่นยำ ทำให้สามารถนำ AI มาเพิ่มประสิทธิภาพในทุกกระบวนการของการตรวจสอบบัญชีได้อย่างแท้จริง

Prompt คือ “ชุดคำสั่งด้วยข้อความ” ซึ่ง Prompt ที่ดีต้องมีองค์ประกอบสำคัญ เช่น บริบท ความเฉพาะเจาะจง บทบาท ตัวอย่าง ข้อจำกัด และรูปแบบผลลัพธ์ เป็นต้น ซึ่งทั้งหมดนี้จะช่วยลดความคลุมเครือ เพิ่มความสม่ำเสมอ และลดความเสี่ยงจากการสร้างข้อมูลที่ไม่สอดคล้องกับความจริง แม้ว่าจะดูเหมือนสมเหตุสมผลและน่าเชื่อถือ (AI hallucination)

หนึ่งใน Framework สำหรับการเขียน Prompt ที่สามารถนำไปประยุกต์ใช้ในการสอบบัญชี คือ CREATE Framework ซึ่งมีองค์ประกอบดังต่อไปนี้

CREATE Framework

ตัวอย่าง

C

Character

ระบุบทบาทความเชี่ยวชาญ

คุณเป็นผู้สอบบัญชี ทำการวิเคราะห์งบการเงินของบริษัท [ABC] เพื่อระบุ key insight และความเสี่ยงในการสอบบัญชี

R

Request

ระบุคำขอให้ชัดเจน

ต้องวิเคราะห์ทั้งงบฐานะการเงินและงบกำไรขาดทุน โดยมุ่งเน้นรายการที่มีความเคลื่อนไหวอย่างมีนัยสำคัญ หรือรายการที่ผิดปกติ

E

Examples

ยกตัวอย่างผลลัพธ์ที่อยากได้

สำหรับแต่ละความเสี่ยงที่ตรวจพบ โปรดอธิบายว่าทำไมรายการนั้นจึงเป็นความเสี่ยง และเสนอวิธีการปฏิบัติงานสอบบัญชีที่เหมาะสม

A

Adjustments

ใส่เงื่อนไข ข้อห้าม หรือสิ่งที่ต้องเน้น

จัดทำรายงานในรูปแบบที่เป็นทางการและกระชับ พร้อมให้ข้อเสนอแนะในเชิงปฏิบัติเพื่อสามารถนำไปใช้ได้ทันที

T

Type of output

ระบุประเภทผลลัพธ์ที่ต้องการ

สรุปผลในรูปแบบตาราง ที่แสดง key insights ความเสี่ยง และข้อเสนอแนะ

E

Extra

คำสั่งเสริมเพื่อป้องกันข้อผิดพลาด

ให้ความเห็นเฉพาะที่เกี่ยวข้องกับการสอบบัญชีเท่านั้น หลีกเลี่ยงความคิดเห็นทั่วไปหรือข้อความที่ไม่จำเป็น

*หมายเหตุ ไม่จำเป็นต้องจัดลำดับหัวข้อตามขั้นตอน CREATE トラバแต่ที่ทุกหัวข้อถูกกล่าวถึงอย่างครบถ้วน

AI

ตัวอย่าง Prompt: การวิเคราะห์ข้อมูลเพื่อระบุความเสี่ยง

“คุณเป็นผู้สอบบัญชีรับอนุญาตในประเทศไทย ที่มีความเชี่ยวชาญในอุตสาหกรรม [ระบุประเภทอุตสาหกรรม] โดยใช้แนวคิดการวิเคราะห์ที่ยึดหลักฐานเป็นหลัก มีความสงสัยเยี่ยงผู้ประกอบการวิชาชีพ และสอดคล้องกับมาตรฐานงานสอบบัญชีและธรรมาภิบาล ให้ศึกษาและเปรียบเทียบ [บริษัท A] [บริษัท B] และ [บริษัท C] โดยอ้างอิงเฉพาะข้อมูลจาก งบการเงินที่ผ่านการตรวจสอบแล้ว เอกสารสำหรับนักลงทุน และแหล่งข่าวที่มีความน่าเชื่อถือ

แนวการเขียน:

- ชัดเจน เป็นกลาง และเป็นมืออาชีพ
- เน้นข้อเท็จจริง หลีกเลี่ยงถ้อยคำเชิงส่งเสริม หรือเชิงความเห็นส่วนตัว

ขอบเขตการวิเคราะห์

1. ภาพรวมธุรกิจ
 - สรุปรูปแบบธุรกิจของแต่ละบริษัท
 - ระบุการเปลี่ยนแปลงที่มียุทธศาสตร์ด้านธุรกิจ การดำเนินงาน หรือโครงสร้าง ในช่วง [ระบุช่วงเวลา]
2. ตัวชี้วัดด้านการเงิน
 - ระบุแนวโน้มทางการเงิน การเปลี่ยนแปลง และสัญญาณความเสี่ยงที่สำคัญ
 - ให้คำอธิบายสั้นๆ เฉพาะกรณีที่มีหลักฐานรองรับ
3. การประเมินความเสี่ยง
 - ระบุความเสี่ยงโดยอ้างอิงจากหลักฐานที่มีอยู่เท่านั้น
 - หากพบมากกว่า 5 ความเสี่ยง ให้รายงานเฉพาะ 5 อันดับแรก โดยพิจารณาจากผลกระทบ และโอกาสที่จะเกิด

เงื่อนไข

- ห้ามตั้งสมมติฐาน ห้ามประมาณการ ห้ามคาดการณ์ล่วงหน้า และหากข้อมูลไม่ครบถ้วนหรือไม่พบหลักฐาน ให้ระบุชัดเจนว่า “ไม่พบข้อมูล”

จัดทำผลลัพธ์ตามโครงสร้างดังนี้:

1. สรุปภาพรวมประเด็นสำคัญ
2. สร้างตารางเปรียบเทียบ โดยใช้ bullet points และลดการเขียนเชิงบรรยายให้น้อยที่สุด
3. คำถามเชิงลึกสำหรับผู้บริหาร
 - o แยกเป็น ปัจจัยภายในและปัจจัยภายนอก
 - o สำหรับคำถามแต่ละข้อ ให้ระบุ:
 - เหตุผลว่าทำไมประเด็นนี้จึงสำคัญ
 - รายการในงบการเงินที่ได้รับผลกระทบ
 - เอกสารหรือหลักฐานที่ควรร้องขอเพิ่มเติมเพื่อตรวจสอบ”

ตัวอย่างชุดคำสั่งอื่นๆ แบบกระชับ

- ตัวอย่าง Prompt: ร่างคำอธิบายใน Audit Working Paper

“คุณเป็นผู้สอบบัญชีที่กำลังจัดทำ working paper ช่วยร่างคำอธิบายผลการตรวจสอบสำหรับ[บัญชีรายได้] จากขั้นตอนที่ได้ดำเนินการแล้ว เขียนให้กระชับ เป็นทางการ และสอดคล้องกับรูปแบบเอกสารสอบบัญชี หากพบข้อสังเกต ให้ระบุข้อเท็จจริงและผลกระทบ โดยไม่ต้องย่อคำเชิงสรุปผลเกินหลักฐาน ข้อความควรมายาวไม่เกิน 1-2 ย่อหน้า”

- ตัวอย่าง Prompt: เตรียมคำถามเพื่อทำ Walkthrough

“คุณเป็นผู้สอบบัญชีที่ต้องทำ walkthrough กระบวนการ[รายได้] ช่วยจัดทำชุดคำถามสำหรับสัมภาษณ์พนักงาน เพื่อทำความเข้าใจขั้นตอนการทำงานและการควบคุมภายใน คำถามควรกระชับ ชัดเจน และเหมาะกับการใช้สัมภาษณ์จริง จัดกลุ่มคำถามตามลำดับขั้นตอนของกระบวนการ ตั้งแต่เริ่มรายการจนถึงการบันทึกบัญชี เพิ่มคำถามที่ช่วยระบุจุดควบคุมหลักและจุดที่อาจมีความเสี่ยง”

- ตัวอย่าง Prompt: ช่วยร่าง Audit Procedures เบื้องต้น

“คุณเป็นผู้สอบบัญชีที่กำลังวางแผนการตรวจสอบ จากประเด็นความเสี่ยงด้าน[รายได้]ที่ระบุไว้ ช่วยเสนอร่างแนวทางการตรวจสอบที่เหมาะสมในระดับแนวคิด เขียนในมุมมองของผู้สอบบัญชี ไม่ลงรายละเอียดเชิงเทคนิคมากเกินไป สรุปเป็น bullet points โดยเชื่อมโยงความเสี่ยงกับวิธีตรวจสอบ หลักเสี่ยง checklist ทั่วไป และเน้นเหตุผลว่าทำไมขั้นตอนนั้นจึงช่วยตอบสนองความเสี่ยง”

หมายเหตุ: เพิ่มหรือปรับแก้ข้อมูลจาก Prompt ตัวอย่างในส่วนที่ระบุไว้ด้วย [] ให้ถูกต้องและครบถ้วนตามความเหมาะสม และเมื่อนำข้อมูลลูกค้ามาใช้งาน ควรพิจารณาเลือกใช้ระบบ AI ที่มีมาตรฐานความมั่นคงปลอดภัยของข้อมูล

ผู้สอบบัญชีควรตรวจสอบและยืนยันความถูกต้องของผลลัพธ์ก่อนนำไปใช้ เพราะ AI อาจมีความผิดพลาดหรือสร้างข้อมูลที่ไม่ตรงกับความเป็นจริงได้ นอกจากนี้ ควรระมัดระวังการใช้งาน Prompt ที่มีความซับซ้อนมากเกินไป ควรประเมินผลและปรับปรุงรูปแบบ Prompt อย่างต่อเนื่อง เพื่อเพิ่มประสิทธิภาพในการใช้ AI และลดความเสี่ยงหรือข้อผิดพลาดที่อาจเกิดขึ้น

อีกประเด็นที่ควรให้ความสำคัญคือ การกำหนดแนวทางการควบคุมการนำข้อมูลเข้าสู่ระบบ AI โดยยึดหลักการรักษาความลับและการคุ้มครองข้อมูลส่วนบุคคลเป็นสำคัญ เพื่อลดความเสี่ยงด้านข้อมูลรั่วไหลหรือข้อมูลที่สำคัญถูกนำไปใช้โดยไม่ได้รับอนุญาต





บทสรุป

AI Literacy เป็นองค์ประกอบสำคัญใน Enable Phase หรือขั้นตอนแรกของ AI Journey เพื่อก้าวสู่การเป็น Intelligent Auditor โดยสามารถเริ่มต้นด้วยการฝึกทักษะ Prompt Engineering เพื่อนำ AI ไปประยุกต์ใช้ได้จริงในการปฏิบัติงาน ตรวจสอบอย่างมีประสิทธิภาพ ผู้สอบบัญชีควรประยุกต์ใช้ CREATE Framework เพื่อสร้าง Prompt ที่ดี พร้อมคำนึงถึงการรักษาความลับของข้อมูล ความปลอดภัยของแพลตฟอร์ม และความถูกต้องของผลลัพธ์ตามมาตรฐานการบัญชี และการสอบบัญชี สิ่งสำคัญที่สุดคือ ผู้สอบบัญชีต้องใช้วิจารณญาณในการตรวจสอบผลลัพธ์ของ AI ทุกครั้ง

ในโลกที่กำลังเคลื่อนไปสู่ “AI-driven enterprises” อย่างรวดเร็ว การเริ่มต้นใช้ GenAI ไม่ใช่เพียงการเพิ่มประสิทธิภาพงานสอบบัญชี แต่คือก้าวแรกสู่บทบาทใหม่ของผู้สอบบัญชีในโลกที่ขับเคลื่อนด้วย AI

ที่มา :

- KPMG. (2025). *Shaping the Intelligent Enterprise*.
- ISACA. (2025). *Harnessing GenAI to Improve Audit Work Efficiency*.
- อ้างอิงและแปลจาก Dave Birss. [How to research and write using Generative AI tools](#)
- ETDA. (2024). *แนวทางการประยุกต์ใช้ Generative AI อย่างมีธรรมาภิบาล สำหรับองค์กร*

